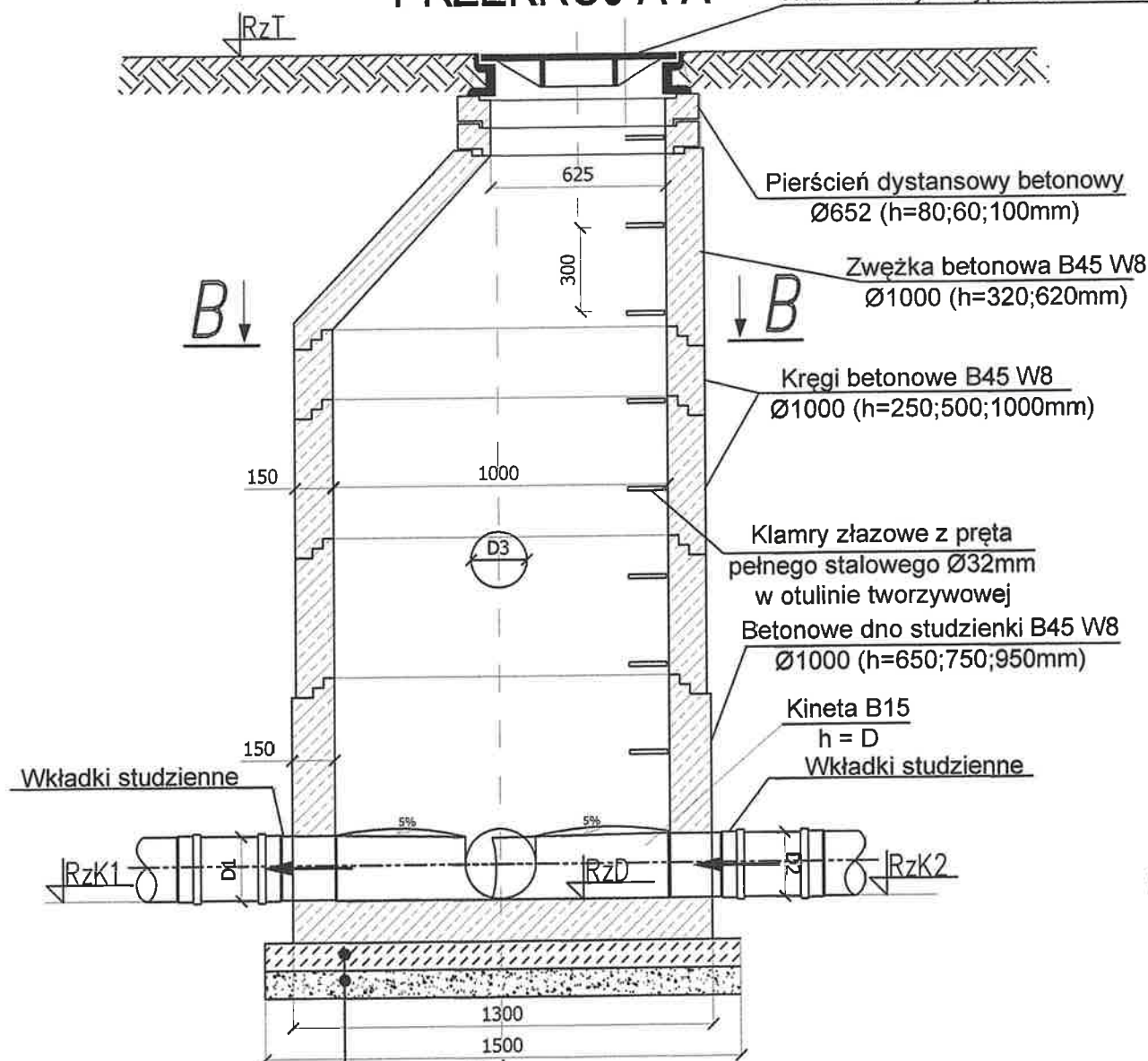


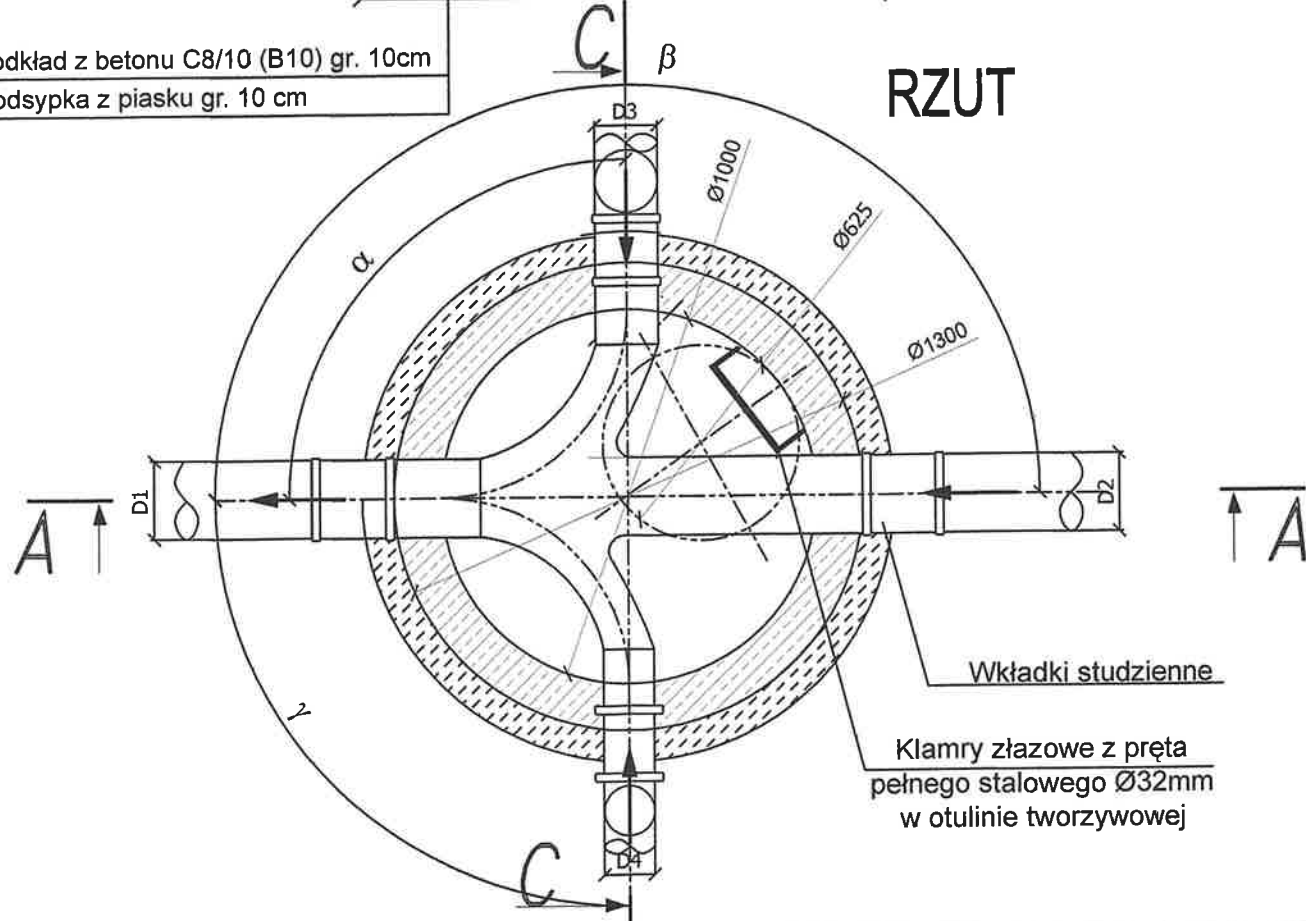
# PRZEKRÓJ A-A

Właz żeliwny z wypełnieniem betonowym klasy D400



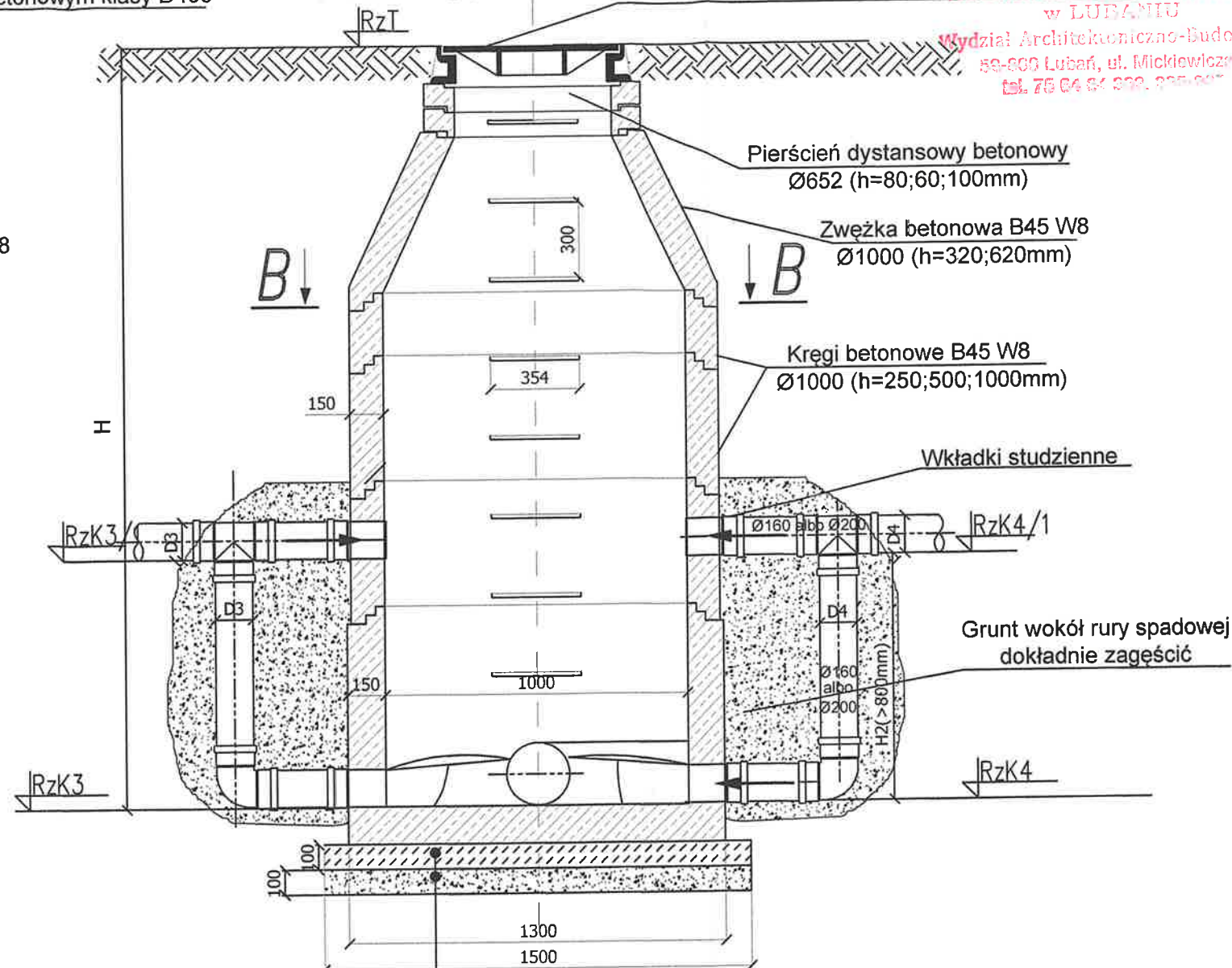
Podkład z betonu C8/10 (B10) gr. 10cm  
Podsypka z piasku gr. 10 cm

# RZUT



# PRZEKRÓJ C-C

Właz żeliwny z wypełnieniem betonowym klasy D400



Podkład z betonu C8/10 (B10) gr. 10cm  
Podsypka z piasku gr. 10 cm

## STUDZIENKA REWIZYJNA

Rysunek powtarzalny

-39-

Temat: Budowa kanalizacji sanitarnej w m. Olszyna – etap III – budowa kanalizacji sanitarnej w rejonie ul.Sienkiewicza–Świerczewskiego w Olszynie			
Inwestor: Gmina Olszyna, ul. Wolności 6; Olszyna			
Branża: SANITARNA			Nr rys. 4
Nazwa rysunku: STUDZIENKA BETONOWA Ø1000			Skala: 1:20
Projektant:	mgr inż.Bożena Markowska nr upr. 16/2000/GW	Podpis:	Data: 2015.11
Sprawdził:	mgr inż.Artur Szewczyk nr upr. LBS/0013/POS/07		2015.11

030719

030719

030719

030719

030719

030719

030719

030719

030719

030719

030719

030719

030719

030719

030719

030719

030719

030719

030719

030719

030719

030719

030719

030719

030719

030719

030719

030719

030719

030719

030719

030719

030719

030719

030719

030719

030719

030719

030719

030719

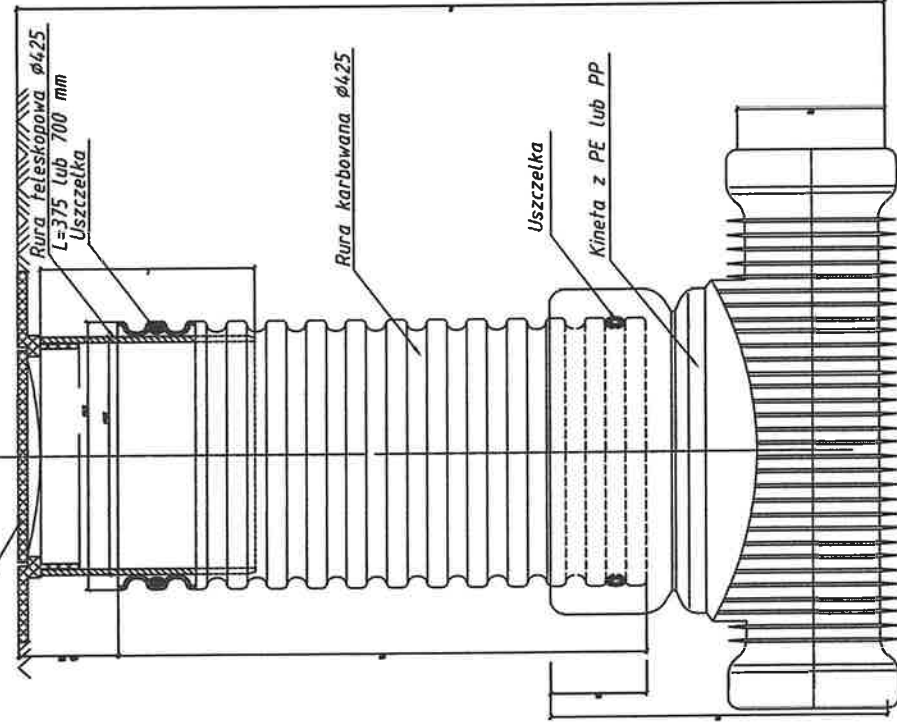
030719

030719

030719

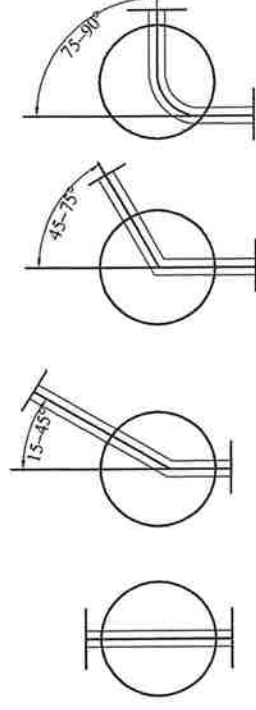
030719

Właz żeliwny B125 lub D400

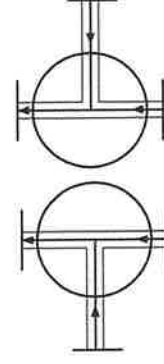


## TYPY KINET STUDNI Ø425

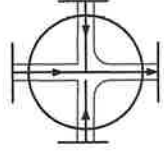
kineta 425 przepływowa 0°-15°(L/P)	kineta 425 przepływowa 15°-30°(L/P)	kineta 425 przepływowa 45°-75°(L/P)	kineta 425 przepływowa 75°-90°
--	---	---	--------------------------------------



kineta 425  
połączeniowa  
(dopływ lewy/prawyP) pod  
kątem 90°



kineta 425  
zbiornicza  
(dopływ lewy i prawy) pod  
kątem 90°



WYBUDOWA FUNDAMENTÓW  
w LUBANI  
Wydział Architektoniczny i Budowlany  
20-030 Luban, ul. Mickiewicza 2  
71 34 04 333

Temat: Budowa kanalizacji sanitarnej w m. Olszyna – etap III – budowa kanalizacji sanitarnej w rejonie ul. Sienkiewicza-Swierczewskiego w Olszynie

Inwestor: Gmina Olszyna, ul. Wolności 6; 58-830 Olszyna

Branża: SANITARNA

Nr rys. 5

Nazwa rysunku: STUDZIENKA TWORZYWOWA Ø425

Skala: -

Projektant: mgr Inż. Bożena Markowska  
nr upr. 16/2000/GW

Podpis:

Data: 2015.11

Sprawdził: mgr Inż. Artur Szewczyk  
nr upr. LBS/0013/PODS/07

Data: 2015.11





## V. INFORMACJA BIOZ



**EKO INWEST**  
**Bożena Markowska - Motowidło**  
ul. Grzybowa 48; 65-130 Zielona Góra  
bmarkowska0@gmail.com

## PROJEKT BUDOWLANY

**TEMAT:** Budowa kanalizacji sanitarnej w m. Olszyna, gm. Olszyna - etap III -  
Budowa kanalizacji sanitarnej w rejonie ul. Sienkiewicza - Świerczewskiego  
w Olszynie


**OBIEKT:** INFORMACJA BIOZ

**BRANŻA:** Sanitarna

**ADRES:** dz. nr: 998, 1140/6, 1384/1, 1384/2, 1384/3, 1384/4, 1384/5, 1384/6,  
1384/7, 1384/8, 1384/9, 1384/10, 1149/1 w Olszynie

**INWESTOR:** Gmina Olszyna, ul. Wolności 6, 59-830 Olszyna

**KATEGORIA OBIEKTU:** XXVI

OPRACOWAŁ	IMIĘ I NAZWISKO	NR UPRAWNIEŃ	DATA I PODPIS
PROJEKTANT	mgr inż. . Bożena Markowska - Motowidło	16/2000/GW, mgr inż. BOŻENA MARKOWSKA specjalność instalacyjna do projektowania z ograniczeń w specjalności instalacyjnej Nr 16/2000/GW	11.2015 r 





**Informacja Bezpieczeństwa i Ochrony Zdrowia**  
**do projektu budowlanego sieci wodociągowej i kanalizacji sanitarnej dla**  
**przedsięwzięcia pn.**  
**„Budowa kanalizacji sanitarnej w Olszynie - etap III”**

Zgodnie z Rozporządzeniem Ministra Infrastruktury z dnia 23 czerwca 2003 r. w sprawie informacji dotyczącej bezpieczeństwa i ochrony zdrowia oraz planu bezpieczeństwa i ochrony zdrowia (Dz. U. Nr 120, poz. 1126) wykonawca robót budowlanych przed przystąpieniem do ich wykonania zobowiązany jest do sporządzenia Planu Bezpieczeństwa i Ochrony Zdrowia – wg pkt. opisu j.n.

1. Zakres robót dla całego zamierzenia budowlanego oraz kolejność realizacji poszczególnych obiektów

Szczegółowy zakres robót przedstawiono w projekcie budowlanym.

1.2 Kolejność wykonywania sieci na poszczególnych nieruchomościach uzależniona jest od przyjętego harmonogramu robót przez Wykonawcę.

2. Wykaz istniejących obiektów budowlanych

Istniejące obiekty budowlane na przedmiotowym terenie to:

- drogi gruntowe i asfaltowe,
- infrastruktura podziemna, tj.;
  - sieć wodociągowa,
  - sieć gazowa,
  - sieci energetyczne (w tym linie napowietrzne),
  - sieci telekomunikacyjne,
  - niezainwentaryzowane sieci drenarskie itp.

3. Wskazanie elementów zagospodarowania działki lub terenu, które mogą stwarzać zagrożenie bezpieczeństwa i zdrowia ludzi

Elementami zagospodarowania działki lub terenu, które mogą stwarzać zagrożenie bezpieczeństwa i zdrowia ludzi przy budowie kanalizacji sanitarnej są wykopy wąskoprzestrzenne oraz energetyczne linie napowietrzne.

4. Wskazanie dotyczące przewidywanych zagrożeń występujących podczas realizacji robót budowlanych, określające skalę i rodzaje zagrożeń oraz miejsce i czas ich wystąpienia

Przewidywane zagrożenia występujące podczas realizacji robót budowlanych:

1/ zagrożenia życia:

- urazy,
- zatrucia (przy wydzielaniu się gazu).

2/ zagrożenie wywołane hałasem:

- hałas (pochodzący od sprzętu, maszyn, itp.).

Zagrożenia j.w. wynikają z prowadzonych robót budowlanych, takich jak:

- wykopy wąskoprzestrzenne umocnione,
- montaż studni kanalizacyjnych,
- wykonywanie wykopów urządzeniami zmechanizowanymi,
- występowanie osuwisk i przebić wodnych,
- transport materiałów (o dużej masie własnej, dużych gabarytach) niezbędnych do budowy sieci,
- odwodnienia wykopów,
- wykonywanie prac w pobliżu energetycznych linii napowietrznych.

Jako czas występowania zagrożeń podczas realizacji robót budowlanych przewiduje się okres od rozpoczęcia budowy kanalizacji do jej zakończenia.

#### 5. Wskazanie sposobu prowadzenia instruktażu pracowników przed przystąpieniem do realizacji robót szczególnie niebezpiecznych

Przed przystąpieniem do realizacji robót budowlanych kierownik budowy zobowiązany jest do bezwzględnego przeprowadzenia instruktażu osób bezpośrednio związanych z wykonawstwem inwestycji w zakresie przepisów BHP.

#### 6. Wskazanie środków technicznych i organizacyjnych, zapobiegających niebezpieczeństwom wynikającym z wykonywania robót budowlanych w strefach szczególnego zagrożenia zdrowia

##### Teren prowadzenia robót budowlanych

1/ Teren prowadzenia robót powinien być ogrodzony lub zabezpieczony zastawami ochronnymi, oświetlony w porze nocnej (przewidzieć oświetlenie zastępcze).

2/ Przy prowadzeniu robót na ulicach i drogach, stanowiska pracy zabezpieczyć przed dostępem osób niepowołanych oraz oznakować zgodnie z przepisami ruchu drogowego.

3/ Pracownicy wykonujący czynności na jezdni powinni być ubrani w kamizelki ochronne oraz odzież posiadającą barwy bezpieczeństwa.

4/ Prowadzenie robót w pobliżu linii napowietrznych wysokiego napięcia, pod nadzorem właściciela w/w sieci.

5/ Zakład pracy zapewni pracownikom odpowiednie warunki higieniczno-sanitarne.

6/ W przypadku wykonywania robót z dala od zakładu pracy zapewnić należy pracownikom schronisko, wyposażone w:

- ogrzewanie (dotyczy pory zimowej),
- miejsce do podgrzewania posiłków,
- urządzenia sanitarne,
- apteczkę pierwszej pomocy,
- regulamin pracy,
- instrukcję, dotyczącą udzielania pierwszej pomocy,
- adresy i telefony pogotowia ratunkowego, straży pożarnej i policji.

#### 7. Prace w wykopach

- 1/ Prace w wykopach powinny być prowadzone z zastosowaniem niezbędnych środków techniczno – organizacyjnych, zapewniających bezpieczeństwo i higienę pracy, przewidzianych w projekcie organizacji robót lub w instrukcji technologicznej.
- 2/ Przed przystąpieniem do wykonywania prac budowlanych dokonać należy wstępnego rozpoznania terenu pod względem istniejącej infrastruktury podziemnej.
- 3/ Prace w miejscach skrzyżowania istniejących sieci podziemnych z budowaną kanalizacją prowadzić ręcznie pod nadzorem odpowiednich służb.
- 4/ Rurociągi PE i PVC układać zgodnie z warunkami montażu podanymi w opisie technicznym oraz w instrukcji montażowej producenta rur.
- 5/ Roboty ziemne wykonywać zgodnie z zasadami i przepisami BHP, ze szczególnym uwzględnieniem właściwego oznakowania i prowadzenia robót ziemnych.
- 6/ Ściśle przestrzegać wytycznych producentów materiałów i urządzeń.
- 7/ Przed zasypaniem sieć zainwentaryzować geodezyjnie.

Kierownik budowy zgodnie z art. 21a ust. 1 i 2 ustawy Prawo Budowlane jest obowiązany przed rozpoczęciem robót sporządzić plan bezpieczeństwa i ochrony zdrowia (o zakresie i formie określonych rozporządzeniem Ministra Infrastruktury z dnia 23 czerwca 2003r).

Opracowali:



mgr inż. Bożena Markowska

